



mtrAcademy |



港鐵學院「研鐵路 育人才」

高等文憑、文憑課程與學徒訓練計劃

鐵路業的最新發展及工作要求

鐵路行業：發展趨勢

巨型/超大城市(Megacity)

- 人口超過一千萬的城市

排名	巨型城市	國家	洲	人口
1	東京	日本	亞洲	38,140,000
2	上海	中國	亞洲	34,000,000
3	雅加達	印度尼西亞	亞洲	31,500,000
4	德里	印度	亞洲	27,200,000
5	首爾	南韓	亞洲	25,600,000
6	廣州	中國	亞洲	25,000,000
7	北京	中國	亞洲	24,900,000
8	馬尼拉	菲律賓	亞洲	24,100,000
9	孟買	印度	亞洲	23,900,000
10	紐約	美國	北美洲	23,876,155

資料來源: Wikipedia



資料來源: www.cooljapan.com.tw

鐵路行業：發展趨勢

中國城市群的發展情況

粵港澳大灣區的發展

落實《粵港澳大灣區發展規劃綱要》

中國國家發改委：兩方面發力！

粵港澳 大灣區概況

面積

5.6 萬平方公里

常住總人口

約 7000 萬人

GDP 總量

13400 億美元



創建國際科創中心方面，力度要進一步加大

廣州、深圳到香港、澳門，
要建設國際水平的科技創新走廊

加快規劃，主要是深圳方面配合香港方面，
時機條件成熟以後推進建設

支持中國科學院創辦的香港創新研究院

珠海方面要密切配合澳門方面，
加快科技創新中心的建設

重點推進有利于港澳居民進出內地和到內地發展的便利措施

跨境車輛進出、人員進出、海關通關便利等方面，特別是有利于港澳青年到大灣區廣東這一側就業創業，要提供更好的便利。

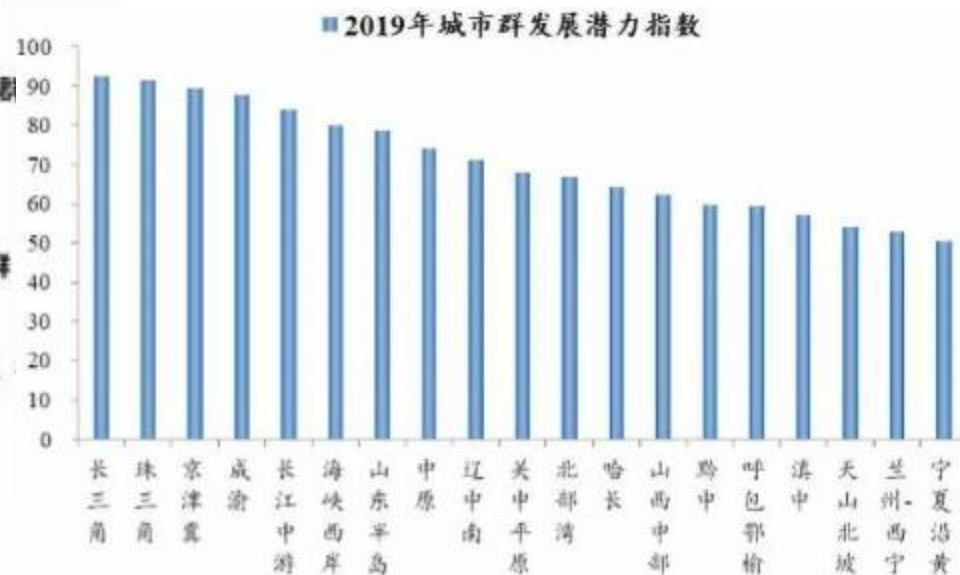
創新型企業的人才，個稅的稅收方面有一些新的重大舉措。

鐵路行業：發展趨勢

中國城市群的發展情況

發展內容專注於：

- 教育
- 各行各業發展
- 科技創新中心
- 綜合交通運輸系統



資料來源：搜狐

資料來源：恒大研究院

譯平宏

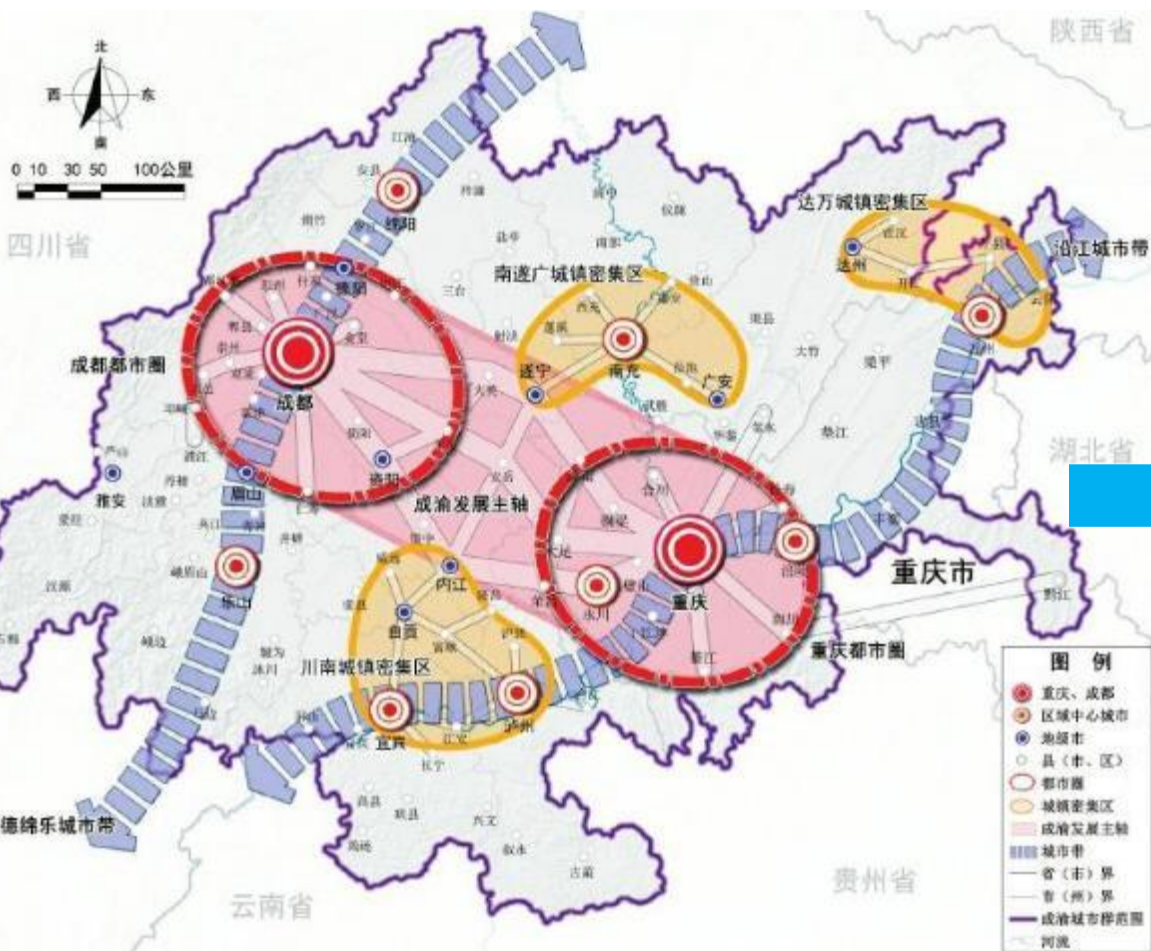
鐵路行業：發展趨勢

中國城市群的發展情況

- 中國西南地區的發展

鐵路運輸系統：

- 高鐵
- 城際鐵路(地鐵)
- 輕軌

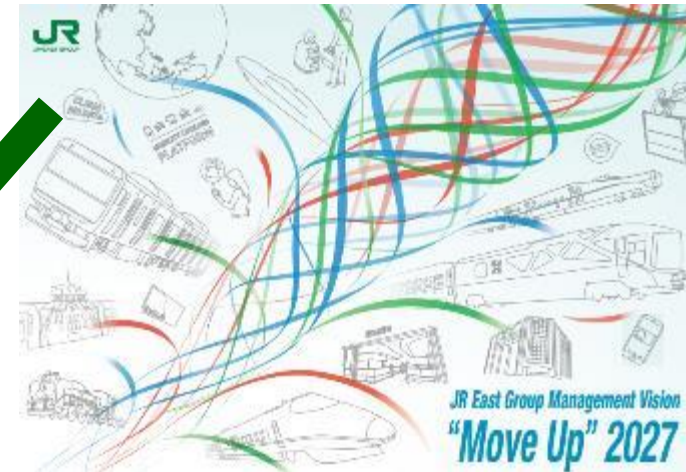


資料來源：網易

鐵路行業：發展趨勢

亞太地區的鐵路發展

- 日本、澳洲、泰國、印尼



資料來源：East Japan Railway Company



資料來源：Asia City Media Group

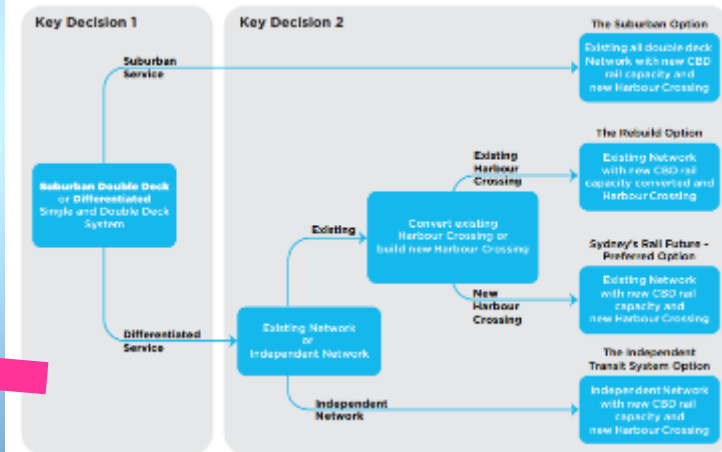


資料來源：Google Map



資料來源：www.channelnewsasia.com

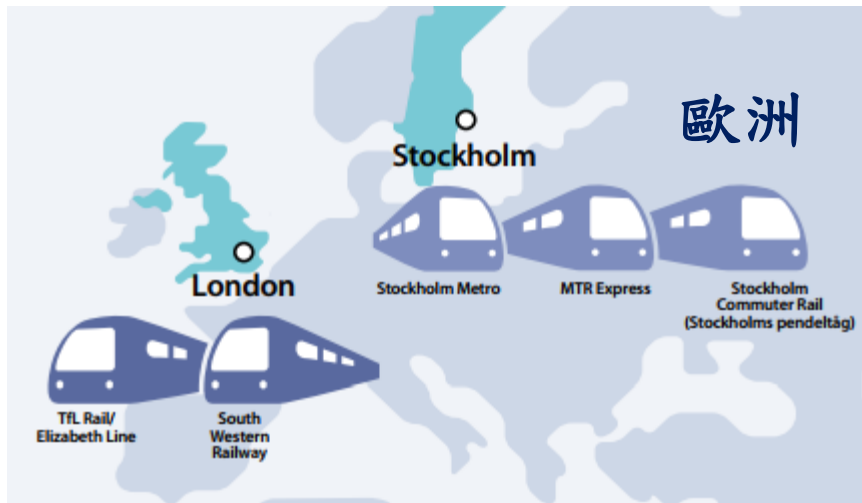
Sydney's Rail Future Master Planning Decision Tree



資料來源：State of New South Wales

鐵路行業：發展趨勢

MTR於海外的鐵路網絡



鐵路行業：工作要求

如果想找到鐵路行業的工作，我需要讀哪個科目？



鐵路行業：工作要求

鐵路行業的工作類別



鐵路營運



鐵路工程



鐵路行業：工作要求

鐵路營運的工作要求

- 學歷從中六畢業到大學學歷
- 良好的溝通技巧
- 有團隊精神
- 客戶服務的知識



車站營運



駕駛列車



總控制室



鐵路行業：工作要求

鐵路工程的工作要求



- 學歷從中三畢業到大學學歷
- 有團隊精神
- 機電工程技能及知識
- 良好的溝通技巧



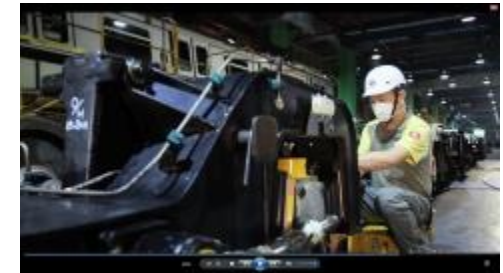
路軌維修



配電系統維修



信號系統維修



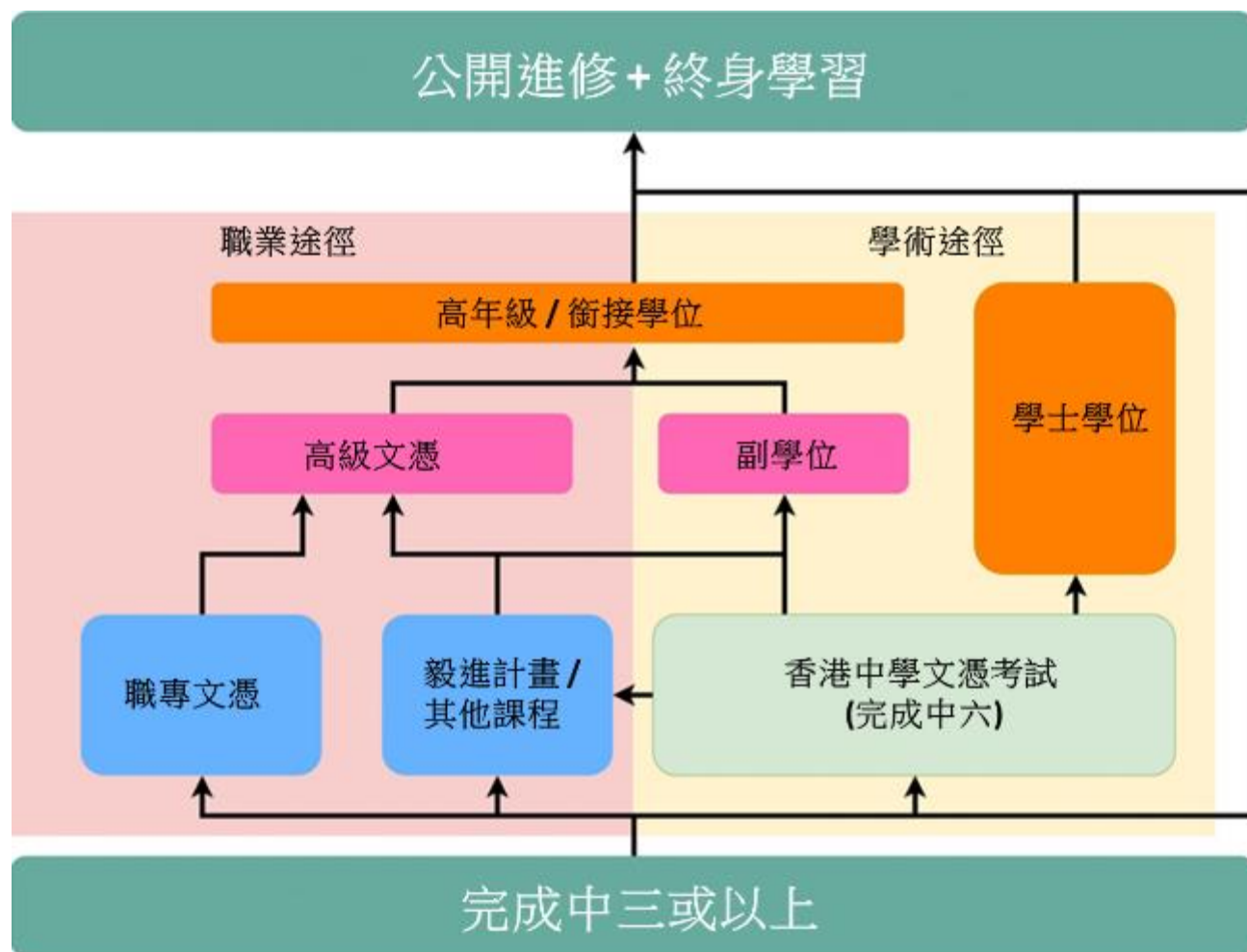
列車維修

升學及就業途徑

VPET職業專才教育

「行行出專才」

職業專才教育多元靈活的進階路徑



港鐵學院

- 於**2016**年成立
- 港鐵公司的**全資子公司**
- 配合「**一帶一路**」倡議
- 培訓**人才**



港鐵學院 - 四個戰略重點



經評審文憑課程

1. 培訓本地
鐵路人才



學徒訓練計劃

2. 培育中國
內地鐵路人
才

提升鐵
路服務
質素

4. 成為鐵路
工程及實踐
的研究院校



香港軌道交通創新研究院

3. 培訓一帶
一路鐵路行
業行政或管
理人員沿線
國家



短期及企業課程



經評審課程

應用學習課程
- 鐵路學*

運輸學文憑課程

運輸營運及管理
高等文憑

鐵路工程高等文憑



短期及企業課程

科技系列

鐵路入門系列及
鐵路 101

持續專業發展

管理行政證書



學徒訓練計劃

技工學徒訓練計劃

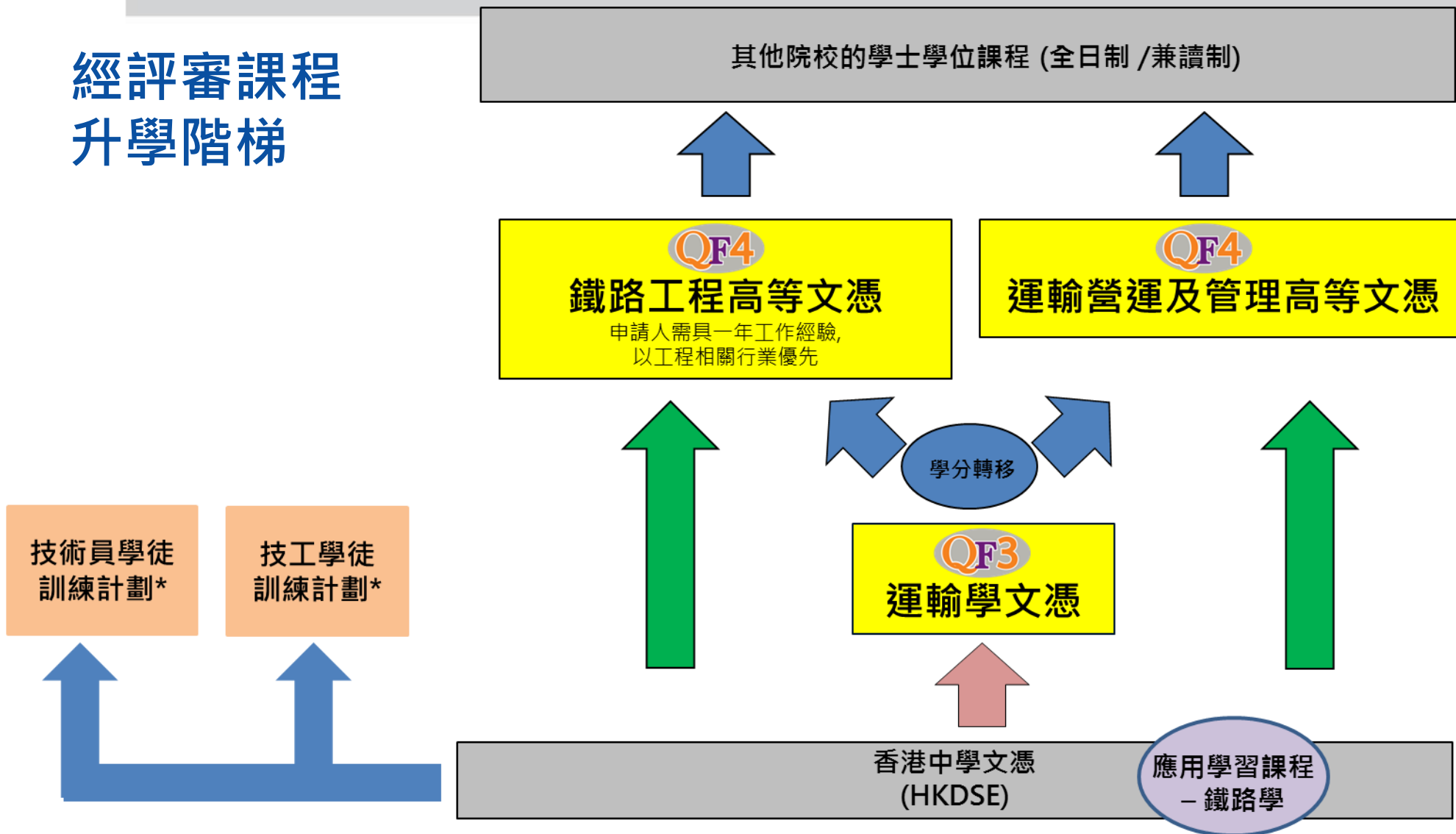
技術員學徒
訓練計劃

見習技術員
訓練計劃

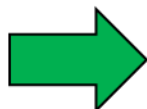


*由香港專業進修學校 (港專 HKCT) 及港鐵學院一同開發和教授

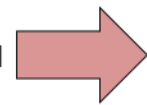
經評審課程 升學階梯



QF3 資歷架構第三級 **QF4** 資歷架構第四級



申請人符合高等文憑入學資格



申請人符合文憑入學資格



*詳情請瀏覽下列網站或掃描二維碼:
<http://www.mtr.com.hk/ch/corporate/careers/apprenticeship.html>

紅磡中心 – 綜合訓練設施



非工程



- 運輸學文憑課程 (營運和管理)
- 運輸營運及管理高等文憑
- 應用學習 - 鐵路學*

*工程及非工程均可

運輸學文憑 (營運管理)



入學要求

申請人須符合以下入學要求:

- 申請人可能會被邀請參加面試。





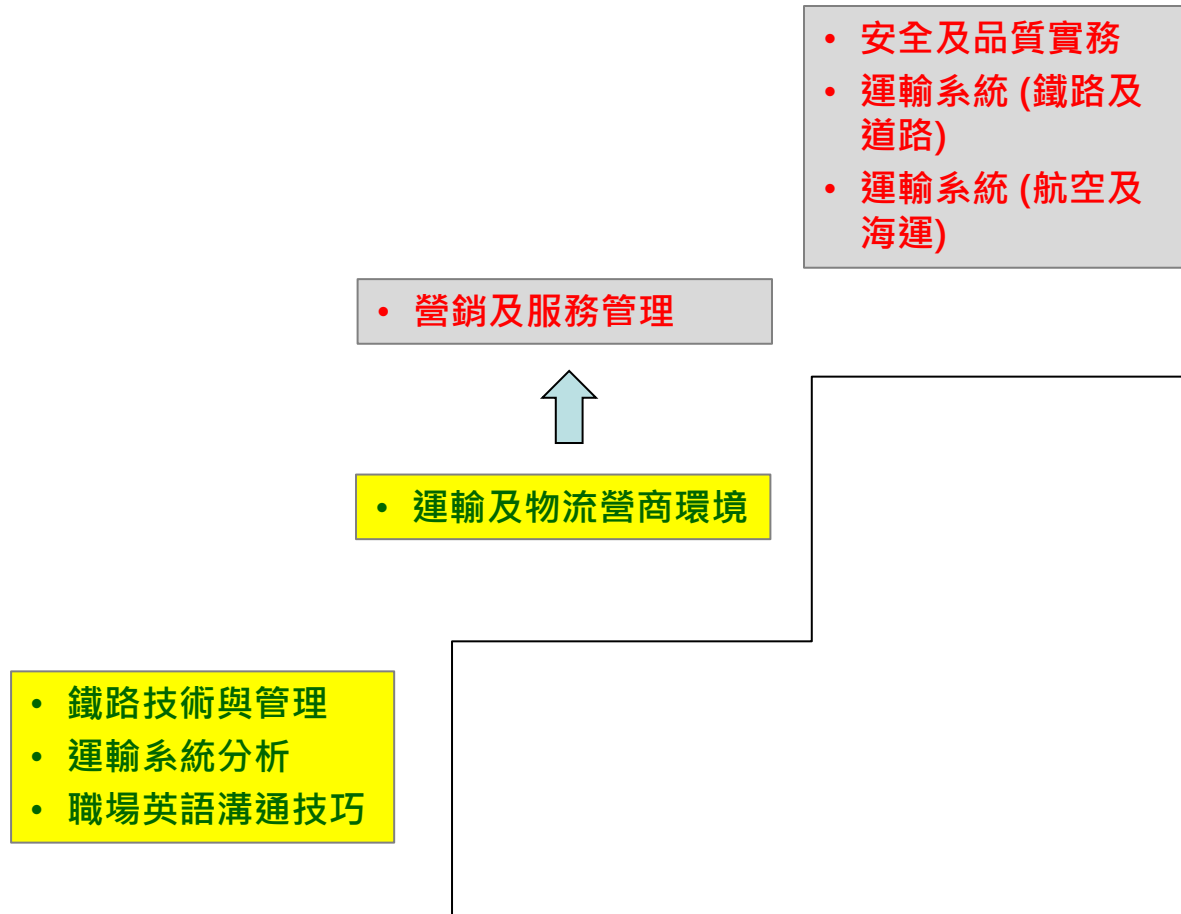
運輸學文憑（營運和管理）

模式	兼讀制	全日制
修讀年期	1年	8個月
授課語言	課堂使用英語輔以廣東話教授 課堂筆記為英文輔以中文	
上課地點	紅磡中心 或 其他訓練中心	
資歷級別	第3級	
資歷名銜	□ 運輸學文憑（營運和管理）	

課程結構

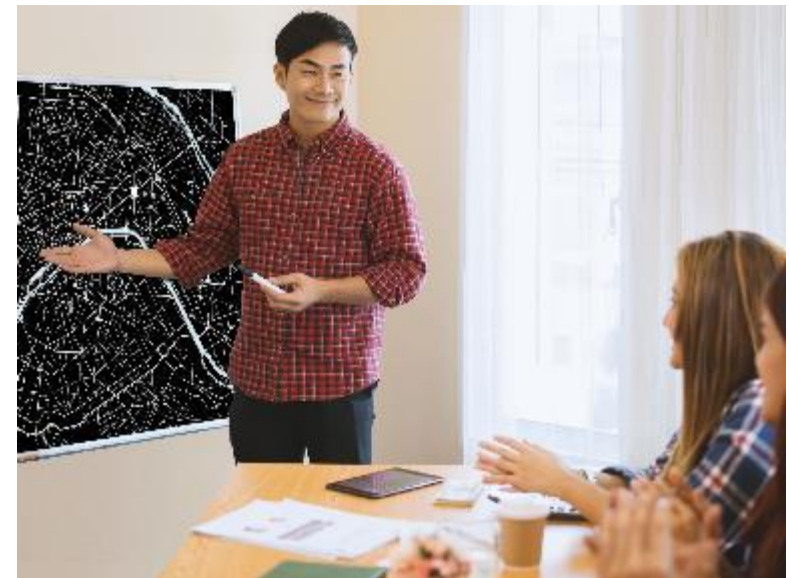


□ 運輸學文憑 (營運和管理)





運輸營運及管理高等文憑



入學要求

申請人須符合以下入學要求:

- 申請人可能會被邀請參加面試。

QF4

運輸營運及管理高等文憑
全日制(1年)
兼讀制(2年)



香港中學文憑試
5科程度2,
包括中文及英文合格



運輸營運及管理高等文憑課程

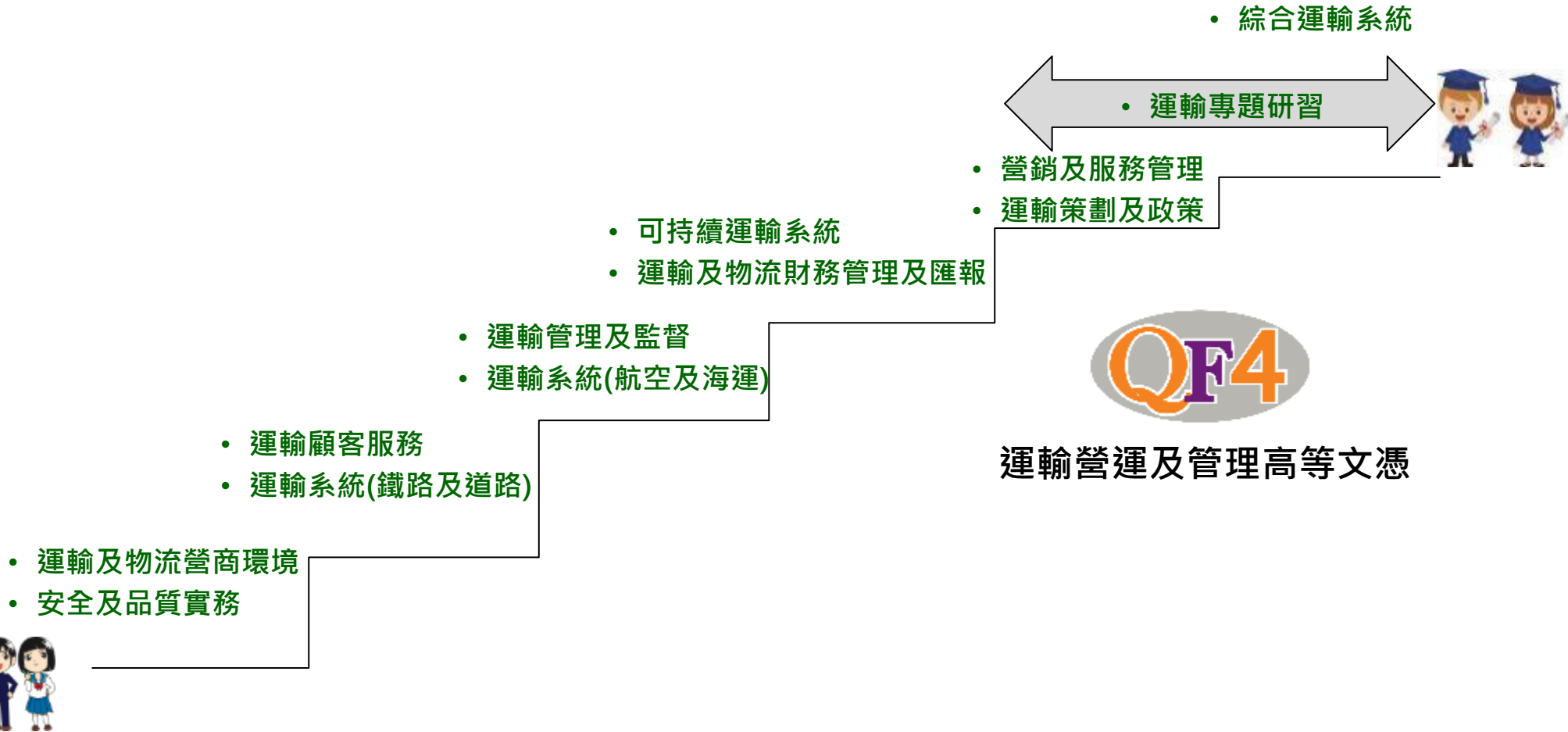
	運輸營運及管理高等文憑課程	
模式	兼讀制	全日制
修讀年期	2年	1年
授課語言	課堂使用英語輔以廣東話教授 課堂筆記為英文輔以中文	
上課地點	紅磡中心 或 其他訓練中心	
資歷級別	第4級	
資歷名銜	運輸營運及管理高等文憑	



The Chartered
Institute of Logistics
and Transport

本課程符合香港運輸物流學會(CILTHK)專業資格試(PQE)的課程大綱。運輸營運及管理高等文憑之畢業生將可暫定豁免部份香港運輸物流學會專業資格試之學術要求，成為註冊會員(可暫定豁免六份香港運輸物流學會專業資格試)。

課程結構

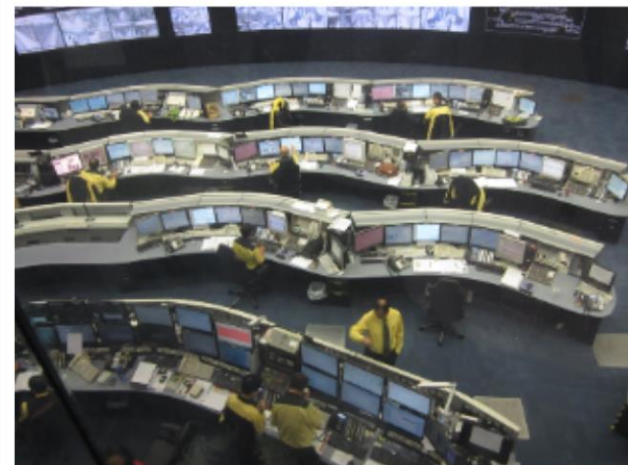




參觀



港鐵車務控制中心



Hactl
香港空運貨站

港鐵巴士廠



升學階梯

兼讀學士學位

- 香港城市大學專業進修學院 SCOPE & De Montfort University, UK
 - Bachelor of Arts (Hons) in Business Administration and Management
 - Bachelor of Arts (Hons) in Public Administration and Management
- 其他學院/大學相關學士課程 (全日/兼讀制)
如: 物流、供應鏈管理、航空管理等

如果同學選擇以全職時間讀BA(Hons) BAM, 最快可以一年獲得學士學位!



港鐵公司的 晉升階梯



見習人員發展計劃

運輸營運及管理
高等文憑



就業機會



站長/助理站長
督察 / 助理督察



HONGKONG AIRLINES
香港航空

政府物流服務署, 二級政府車輛事務主任

貨站服務員



營運助理



Subsidiary of MTR Corporation

2/27/2020

Slide 32

工程



- 運輸學文憑 (工程)
- 鐵路工程高等文憑
- 港鐵學徒及見習技術員訓練計劃
- 應用學習 - 鐵路學*

*工程及非工程均可

運輸學文憑 (工程)



入學要求

申請人須符合以下入學要求:

- 申請人可能會被邀請參加面試。

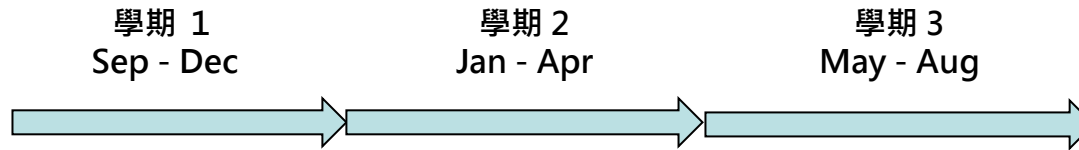




運輸學文憑（工程）

模式	兼讀制
修讀年期	1年
授課語言	課堂使用英語輔以廣東話教授 課堂筆記為英文輔以中文
上課地點	紅磡中心 或 其他訓練中心
資歷級別	第3級
資歷名銜	□ 運輸學文憑（工程）

課程結構



- 運輸工程系統的安全和質量
- 電力及電子基礎 I
- 基本機械原理及理論

• 工程數學 I

• 運輸及物流營商環境

- 鐵路技術與管理
- 運輸系統分析
- 職場英語溝通技巧

□ 運輸學文憑 (工程)



鐵路工程高等文憑



入學要求

申請人須符合以下入學要求:

- 申請人需具有**一年工作經驗**, 以工程行業相關的經驗優先
- 申請人可能會被邀請參加面試。

鐵路工程高等文憑
兼讀制(2年)

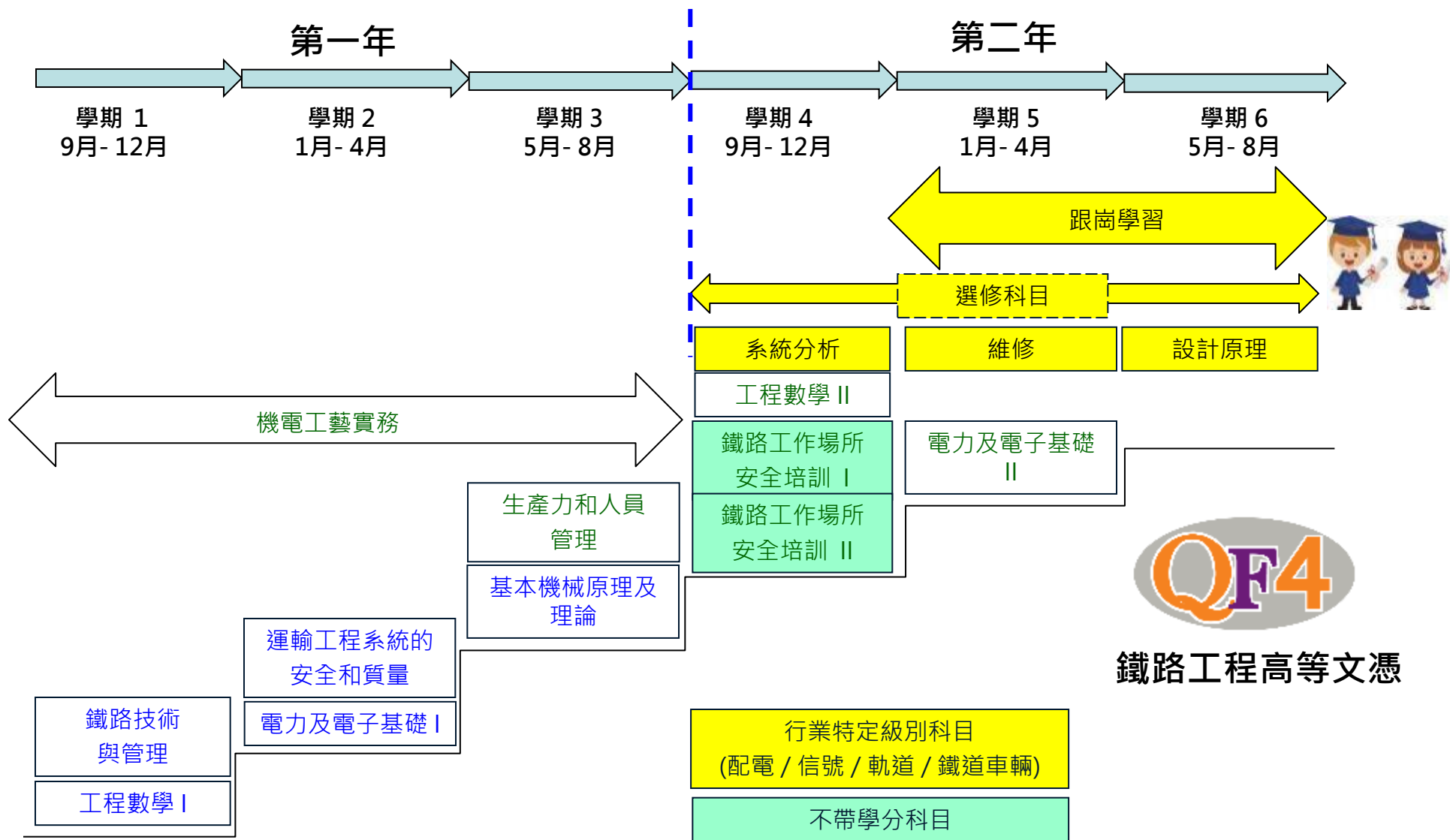


香港中學文憑試
5科程度2,
包括中文,英文及數學合格



	鐵路工程高等文憑
模式	兼讀制
修讀年期	2年
授課語言	廣東話輔以英語教授 課堂筆記為英文輔以中文
上課地點	紅磡中心 或 其他訓練中心
上課時間	每週上課 2-3堂 平日晚間 (7:00pm – 10:00pm) 及/或 週六日間 (9:30am – 4:30pm)
跟崗學習	跟崗學習於週末日間 及/或 深夜 在港鐵公司車廠及/或沿線進行
資歷級別	第4級
資歷名銜	鐵路工程高等文憑

課程結構



鐵路工程高等文憑



機電工藝實務 和參觀





跟崗學習



軌道跟崗學習-量度市區線維修道段的軌距



鐵路車輛跟崗學習 - 荃灣車廠的列車



軌道跟崗學習- 輕鐵系統軌道的道岔維修



兼讀學位

□ 香港理工大學專業進修學院 PolyU SPEED

- Bachelor of Engineering (Hons) in Mechanical Engineering
- Bachelor of Engineering (Hons) in Electrical Engineering

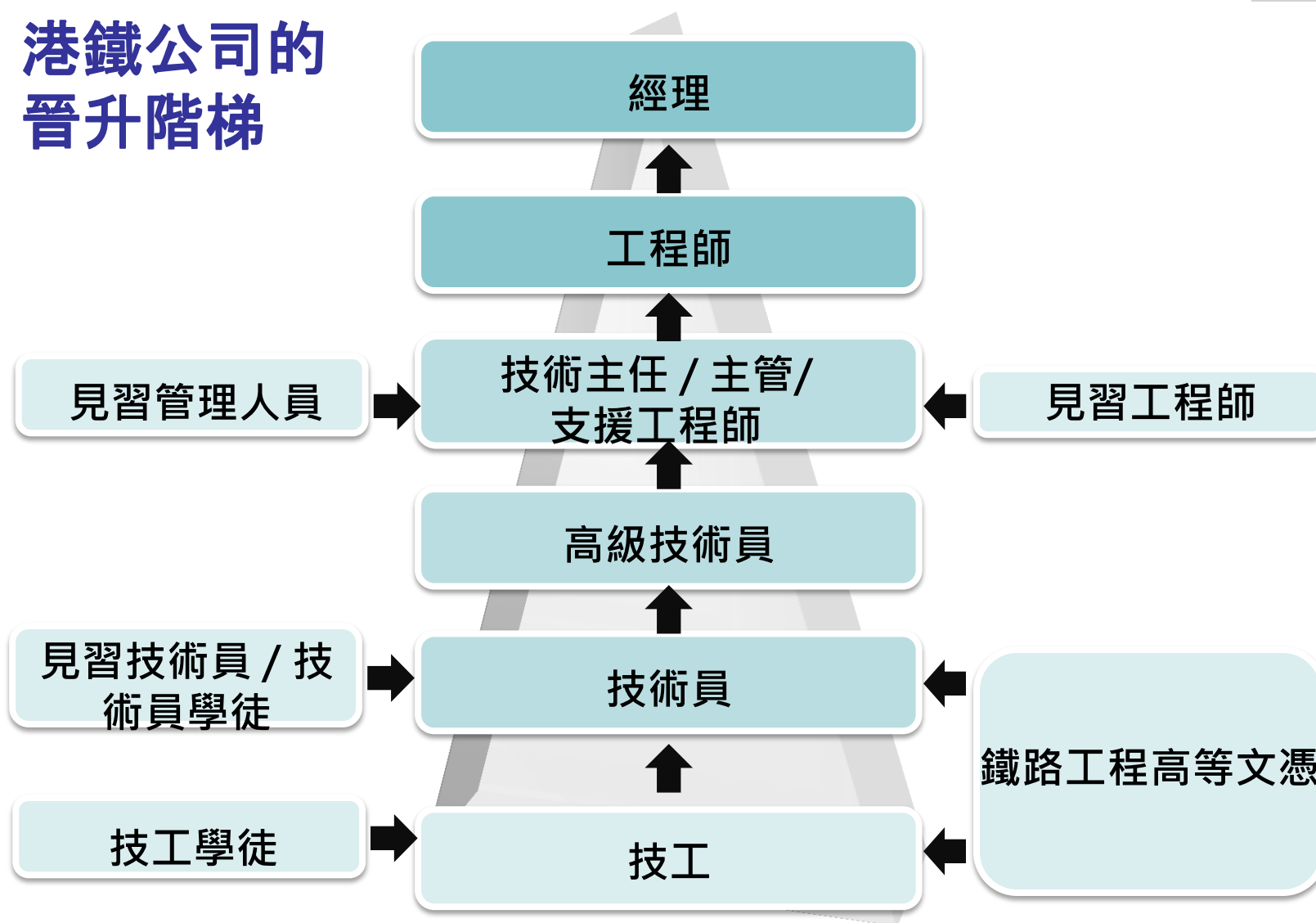
□ 香港專業進修學校 HKCT

- Higher Diploma in Electrical and Electronics Engineering
- BEng (Hons) Electronic and Electrical Engineering (University of Sunderland)
- MSc Advanced Engineering Management (Leeds Beckett University)





港鐵公司的 晉升階梯





鐵路工程相關公司/機構

就業機會

政府部門	電力公司	承辦商	顧問公司	銷售公司
 <p>機電工程署 EMSD</p>	 <p>CLP 中電</p>	 <p>KWL</p>	 <p>ATKINS Member of the SNC-Lavalin Group</p>	 <p>MITSUBISHI ELECTRIC</p>
 <p>運輸署 Transport Department</p>	 <p>港燈 HK Electric</p>	 <p>THALES</p>  <p>ALSTOM</p>	 <p>ARUP</p>	 <p>SIEMENS</p>  <p>GILGEN DOOR SYSTEMS</p>  <p>Faiveley Transport A Wabtec Company</p>



港鐵學徒及 見習技術員訓練計劃

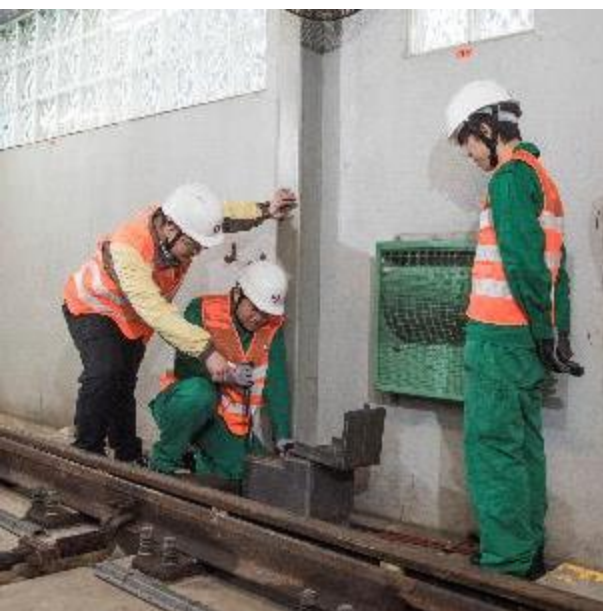


港鐵學徒及見習技術員訓練計劃屢獲嘉許及外界認同



- 香港人力資源管理學會頒發「卓越學習及發展獎」
- 職業訓練局舉辦的「傑出學徒/見習員獎勵計劃」
- 持續進修獎
- 全港青年技能比賽





- 已培訓超過**1,800**名年青人，畢業學員現於各工程部門擔任要職或晉身管理層
- 畢業生連續23年於VTC舉辦的「**傑出學徒**獎勵計劃」中獲嘉許
- 技工學徒通過考核後可獲得「鐵路維修文憑」，該「**鐵路維修文憑**」在資歷架構下獲得認可
- **豐富的培訓資源**，包括虛擬實景練習、外展訓練等



免費乘搭港鐵
(包括合資格家屬)



13個月薪金及年度
獎金



工作津貼及
約滿酬金



門診及住院福利
(包括合資格家屬)



清晰事業階梯



康體設施



年假及
身心健康假



進修資助



邊個計劃啱我?



技工學徒 *#
(三年制)

技術員學徒 *
(四年制)

技工學徒 *#
(四年制)

見習技術員
(兩年制)

基本工藝課程:
電器裝置科
機械維修科

職專文憑
(三年制)
完成第一年
課程

職專文憑
(一年制)
(包括數學3E)

基礎文憑
(級別三)
(包括基礎數學(三))

是

不是

5科成績達第2級或以上
· 包括中、英、數

香港建造學院

職業訓練局

香港中學文憑(DSE)

工程高級文憑



(適用於現屆學生)
注意: 現屆學生應
透過學校申請, 詳
情請聯絡導師。

(適用於舊生)

註: 申請人員上述同等學歷亦會獲考慮

* 公司按學徒制度條例提供兼讀職業訓練局的指定進修課程, 畢業後成為認可註冊學徒。

技工學徒通過考核後可獲得「鐵路維修文憑」, 該「鐵路維修文憑」在資歷架構下獲得認可。



港鐵學徒訓練計劃

	技工學徒訓練計劃 (4年)	技工學徒訓練計劃(3年)
培訓期	4年 / 208週	3年 / 156週
入職要求	<ul style="list-style-type: none">完成香港中學文憑或具同等學歷	<ul style="list-style-type: none">在香港建造學院完成基本工藝課程或在職業訓練局青年學院完成職專文憑第一年相關課程，包括機械 / 電機 / 屋宇裝備工程或同等學歷。

技術員學徒訓練計劃 (4年)



	技術員學徒訓練計劃
培訓期	4年 / 208週
入職要求	<ol style="list-style-type: none">1. 持職業訓練局工程分流之基礎文憑(級別三)及完成基礎數學(三)單元；或2. 持相關工程學科之職業訓練局職專文憑，包括機械 / 電子及電腦 / 電機 / 建造 / 屋宇裝備工程及完成其數學3E單元；或3. 香港中學文憑試取得5科成績達第2級或以上，包括中國語文、英國語文及數學；或4. 具同等學歷。

見習技術員訓練計劃



	見習技術員訓練
培訓期	2年 / 104週
入職要求	<ul style="list-style-type: none">• 完成工程學科之高級文憑課程； 或• 持有同等學歷
相關工程學科	<ul style="list-style-type: none">• 機械 / 電腦及電子 / 電機 / 屋宇裝備工程

多元技能 - 技術培訓



電機



電子



機械





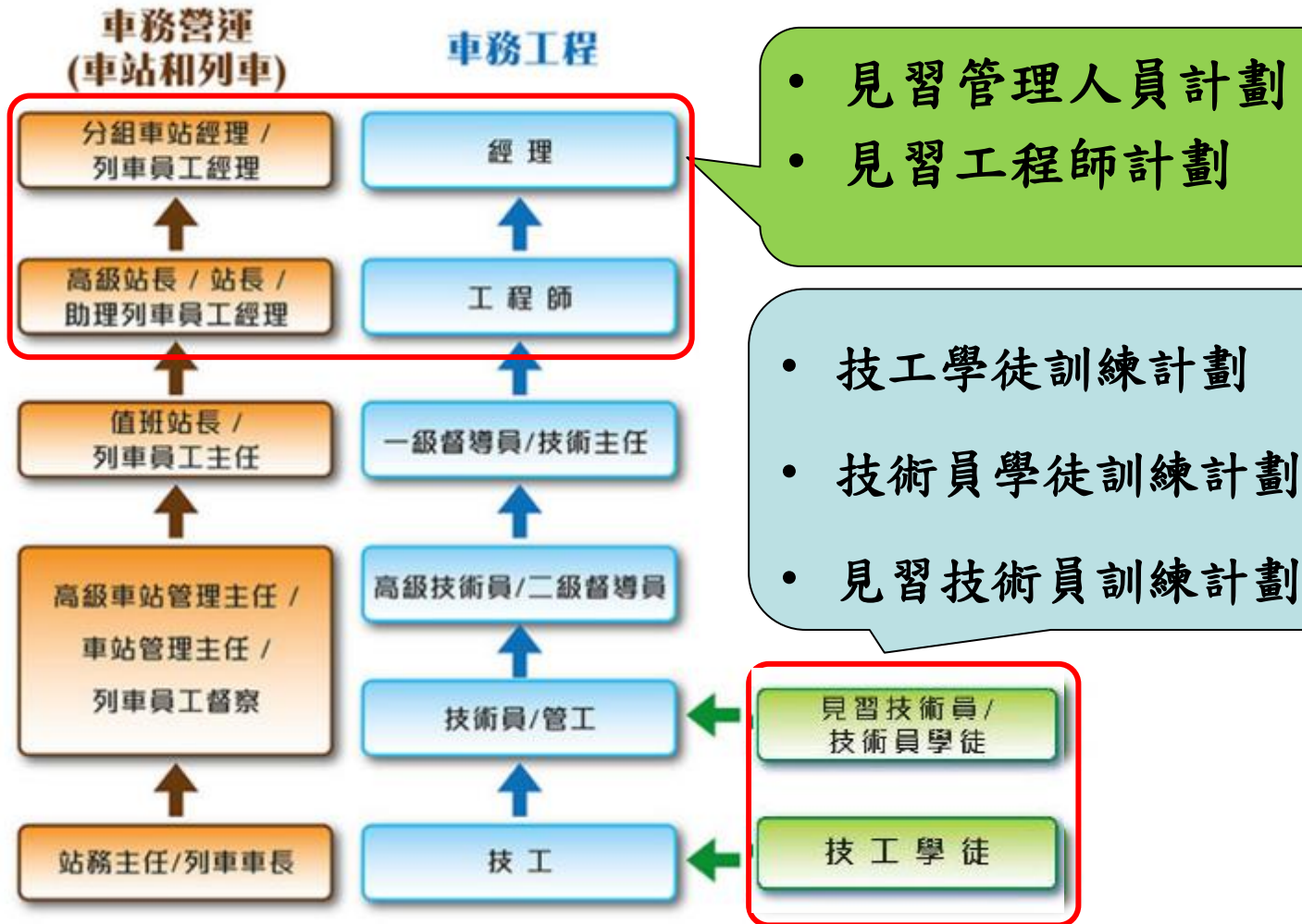
計劃特色

- 有學有賺
- 全人發展
- 班主任機制
- 畢業技能考試
- 晉升機會





鐵路行業：就業途徑





1 掃二維碼
QR Code



2 填妥
申請表



3 交文件
學歷, 成績表等
證明文件



www.mtr.com.hk/apprentice



應用學習 - 鐵路學



鐵路學 - 課程簡介

由香港專業進修學校 (港專 HKCT) 及港鐵學院一同開發和教授



這個1.5年的旅程包括:

- 課堂授課
- 現場參觀、模擬列車操作、技術考察
- 個案研究
- 小組討論及交流等

課程推廣影片

- <https://drive.google.com/open?id=1LuXPT9M3VH5WPiReORu-qpEig9rO6ONu>
- <https://drive.google.com/open?id=1v3qHelAVdsirNRR9rO1kX3gAZAM2l0aH>